

**Elektromos csavarhúzó 1800W
tartozékokkal**



Használati utasítás

Home

A menetvágó gép olyan berendezés, amelyet a 20,9 mm és 59,6 mm közötti átmérőjű különböző víz-, elektromos és gázcsövek menetének előállítására terveztek. A készülék könnyű (6,2 kg), és

Hatékony. A berendezés különféle szerelési és építési munkákhoz használható. A berendezés a munka nagy hatékonysága, gyors összeszerelés, magas színvonalú kivitelezés jellemzi. Kérjük, olvassa el figyelmesen ezt a kézikönyvet, mielőtt elkezdené a munkát a készülékkel.

Megjegyzés: Ez a készülék egy elektromos készülék. Olvassa el az összes alábbi utasítást. Az alábbi utasítások be nem tartása áramütést, égési sérüléseket vagy más baleseteket okozhat.

II. Általános követelmények

1. A gépet úgy tervezték, hogy a következő paraméterek szerint működjön:
 - A. A munkamagasság nem haladhatja meg az 1000 m-t
 - B. Környezeti hőmérséklet -15 °C és 40 °C között
 - C. A relatív páratartalom nem haladhatja meg a 90 %-ot (25 °C-on).
2. Ingadozó üzemi feszültség: +/- 10% (azaz 108V - 132V)
3. Környezeti szállítási hőmérséklet -25 °C és 55 °C között
4. A berendezést száraz helyen kell tárolni. Ne tárolja a készüléket veszélyes anyagokkal vagy folyadékokkal együtt.

III. Biztonsági utasítások

1. A munkahelynek megfelelően megvilágítottnak és tisztán tartottnak kell lennie. A rendetlenség balesetekhez vezethet.
2. Az elektromos berendezéseket nem szabad gyúlékony vagy robbanásveszélyes anyagok közelében használni.
3. Tartsa távol a készüléktől a gyermekeket és más személyeket.
4. A kezelőn kívül más személyek nem érhetnek a berendezéshez. Tegyen meg minden óvintézkedést a balesetek elkerülése érdekében, mint például a hálózati kábelben való megbotlás.
5. A kettős szigetelésű készülék univerzális dugóval van felszerelve. Ez a dugó csak egy irányban illeszkedik a konnektorba. Ha a dugó nem illeszkedik, kérjük, forduljon szakképzett villanszerelő. A tartozékokat nem állíthatja be saját maga. A készülék

háromvezetékes, földeléssel ellátott kábellel rendelkezik.



6. Az elektromos berendezéseket nem szabad esőnek és nedvességnek kitenni. A nedves elektromos berendezések áramütéshez vezethetnek.

7. Győződjön meg arról, hogy az elektromos eszköz elektromos adatai kompatibilisek azzal az áramforrással, amelyhez csatlakoztatni kívánja.

8. Az üzemeltetőknek fokozott óvatossággal és józan ésszel kell dolgozniuk.

9. A géppel végzett munka során viseljen megfelelő védőruházatot. Ne engedje, hogy a haj, a ruházat vagy a kesztyű érintkezzen a berendezéssel.

10. Kerülje el a véletlen kioldást. Mielőtt a készüléket csatlakoztatná a konnektorhoz, a győződjön meg róla, hogy a készülék bekapcsoló gombja ki van kapcsolva. Ne viselje a készüléket úgy, hogy az ujjai a hálózati kapcsoló közelében vannak.

11. Munka közben tartsa stabilan a helyzetét.

IV. Műszaki adatok

A csavarhúzó elektromos motorral, kettős szigeteléssel és megfelelő meghajtórendszerrel van felszerelve. A készülék földelő vezetékkel van felszerelve.

Menet: 20,9 mm - 59,6 mm

Motor: 2300 W, 230 V / 60Hz

Kapcsoló: biztonsági túlterheléskapcsoló, biztonsági reteszelés, forgókapcsoló, leválasztó.

Ház: tartós üvegszállal megerősített műanyag tok és fogantyú

Hossz: 500 mm

Súly: 6,5 kg

Zajsztint (az EN60745-1:2003 + A1:2003 szabvány szerint mérve, terheletlenül)

Hangnyomássztint: 95,2 dB (A)

Hangteljesítményszint: 106,2 dB (A)

Rezgéssztint (az EN60745-1:2003 + A1:2003 szabvány szerint mérve, terhelés nélkül) < 1,034 m/s²

Tartsa erősen a készüléket a fogantyúnál fogva

Tartozékok:

6 menetes fej: 20,9 mm, 26,4 mm, 33,2 mm, 41,9 mm, 47,8 mm, 59,6 mm

Csomagolás: műanyag tok

Szénkefe: egy

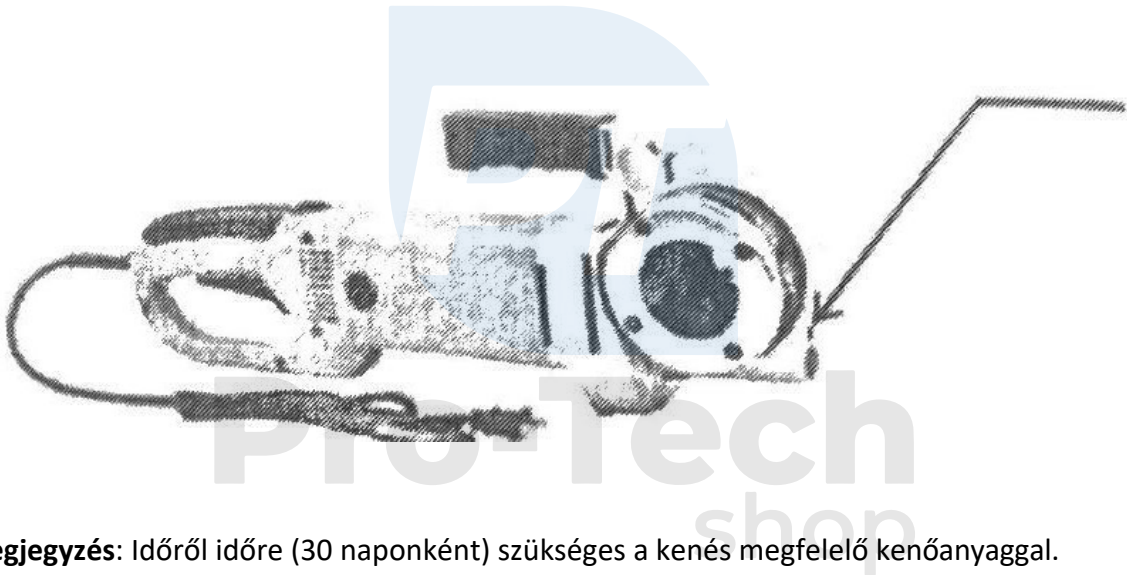
Másodlagos kar: egy

Méretek: 500 mm x 180 x 90 mm

A specifikációk előzetes értesítés nélkül változhatnak.

V. Szolgáltatás

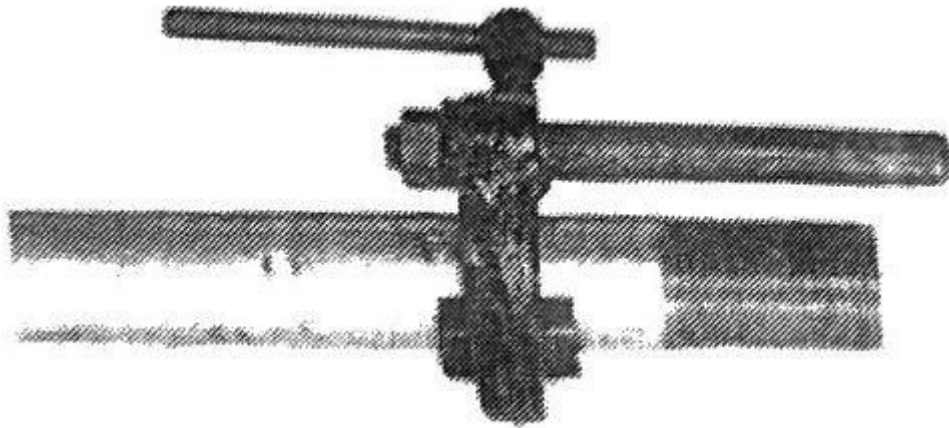
1. Nyomja össze a fej alját, és csúsztassa be a csigakerékbe, amíg a rugó nem rögzíti.



Megjegyzés: Időről időre (30 naponként) szükséges a kenés megfelelő kenőanyaggal.

2. Helyezze a sütőt egy asztalra vagy egy csővázba.

Megjegyzés: 26,4 mm-nél nagyobb átmérőjű csövek felcsavározásakor használja a kiegészítő kart, és rögzítse a csövet.



3. Csatlakoztassa a másodlagos kart a sütőhöz, és győződjön meg róla, hogy a fogó felső része párhuzamos a sütő tetejével.

Fogja meg erősen a készüléket a kezével, és nyomja meg erősen.

4. Helyezze a fejet a sütő egyik oldalára, hogy meggyőződjön arról, hogy a készülék a megfelelő helyzetben van a segédkaron. Győződjön meg arról, hogy a fej az óramutató járásával megegyező irányban forog a faragás során.

kezek. Egyik kezével fogja meg az elektromos szerszámot, és csúsztassa a vágófejet a cső felé. Engedje le a szerszámot, és a másik kezével nyomja a fejet, amíg két vagy három menetet nem képez. Ezután ne nyomja tovább.

Megjegyzés: Ügyeljen arra, hogy a gép működtetésekor a megfelelő mennyiségű vágóolajat használja.

5. Kapcsolja be a készüléket, és várja meg, amíg a készülék elvágja a fonalat. Kapcsolja ki a készüléket.

6. A vágófejet forgatással (a hátrameneti kapcsoló megnyomásával) távolítsa el.

Figyelem!

1. A menetvágáshoz gépolajat kell használni!
2. A 3/4-nél nagyobb menetek vágása két menetben ajánlott.
3. Ne távolítsa el a fejet úgy, hogy a levágott meneten keresztül kicsavarja.

4. A munka befejezése után a fejeket és a pengéket meg kell tisztítani.
5. Védje a fejeket az ütődésektől.



VI. A berendezés biztonságos üzemeltetésére vonatkozó információk.

1. A gépet szálvágásra tervezték. A gép beindítása előtt olvassa el figyelmesen Utasítások.
2. Tompa menetes fejeket nem szabad használni.
3. Biztosítsa a berendezést, ha a kapcsoló megsérült.
4. Ne használja a készüléket, ha a kapcsoló sérült.
5. Tartsa tisztán a gép fogantyúját.
6. Rögzítse a munkadarabot megfelelő tartókkal. Ne fogja kézzel a munkadarabokat, és ne helyezze azokat a karosszériára.
operátor.

A munkadarab elégtelen rögzítése balesethez vezethet.

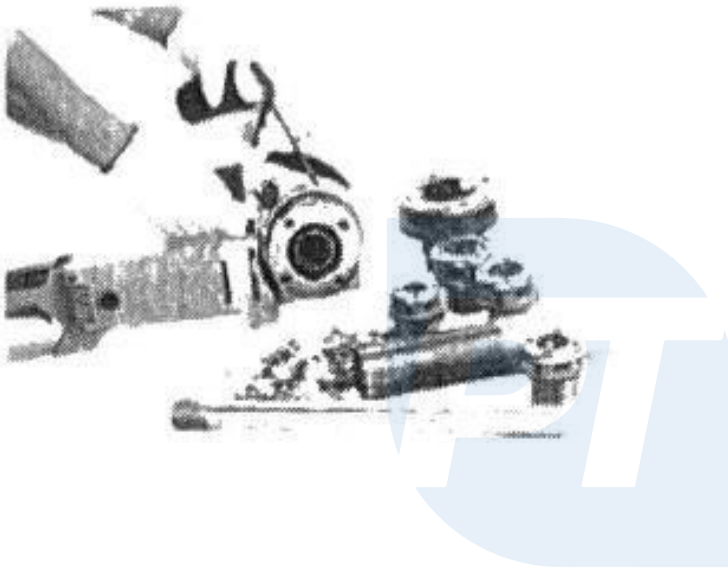
7. A munka elvégzéséhez megfelelő felszerelést kell használnia - ne terhelje túl a felszerelést.
8. Tilos olyan eszközöket használni, amelyeket nem lehet be- vagy kikapcsolni.
9. Húzza ki a gépet a konnektorból, mielőtt bármilyen beállítást, cserét vagy rögzítést végezne a munkadarabon.
10. Tartsa távol a gyerekeket és a képzetlen személyeket a géptől.
11. Tartsa tisztán a felszerelést. A csavarhúzófejeknek mindig élesnek kell lenniük.
12. A készülék beindítása előtt ellenőrizze a készüléket és annak minden alkatrészét, hogy nincs-e rajta sérülés. Sérült elektromos berendezéseket tilos használni.
13. Ne felejtse el ellenőrizni a berendezés és a kábelek szigetelőelemeit sem.

VII. Karbantartás

Megjegyzés: A karbantartás előtt mindig kapcsolja ki a készüléket.

A szénkefék cseréje:

A készülékben lévő keféket 2 havonta ellenőrizni kell. A keféket ki kell cserélni, ha kopottak vagy sérültek.



Hibaelhárítás:

Pro-Tech
shop

A motor nem indul

- A készülék nincs csatlakoztatva a tápegységhez - dugja be a dugót az aljzatba.
- A biztosíték kiégett - cserélje ki a biztosítékot
- Kopott szénkefék - cserélje ki a keféket

Motor túlterhelés

- A menetes fej elhasználódott - cserélje ki a fejet

Szikrák a motorban

- A kefe és a jelátalakító közötti távolság - Húzza meg a csavarokat, hogy a kefék érintkezzenek a jelátalakítóval.

A menetes fej nem vágja el a menetet

- A fej tompa - cserélje ki a fejet
- A fej rossz irányba forog - ellenőrizze a fordított irányú kapcsolót
- A fej nincs megfelelően rögzítve a készülékhez - cserélje ki a fejet.

A szál sérült

- A fej tompa - cserélje ki a fejet
- A fejek nincsenek megfelelően elhelyezve - helyezze a fejet a megfelelő pozícióba.
- Gyenge sütőminőség - használjon kiváló minőségű sütőket.
- Elégtelen vagy rossz minőségű vágás - megfelelő vágóolaj használata

A segédkar forog a menetvágás során

- A kar markolata piszkos - tisztítsa meg a markolatot és a kart

A menetes fej nem cserélhető

- Kosz a fej hornyaiban - tisztítsa meg

Tárolás: tárolja a készüléket száraz helyen.

Pro-Tech
shop